

Перечень изменений версии 16.11 от версии 15.08

Общее описание.

С версии 16.10:

1. Любому займу можно присваивать **цветовые статусы**. Цветовые статусы выделяют заем в списке цветом. Каждый статус имеет наименование, по которому можно определить цель статуса.
2. Оптимизированы SQL-запросы и структура базы данных при формировании списка займов и заявок на вкладках Займы и Заявки. В результате **уменьшено время на формирование списка**.
3. Добавлен новый отчет в разделе Отчеты – Платежи – отчет **Фактические недоплаченные платежи**. Новый отчет позволяет выявлять случаи ошибок или мошенничества со стороны кредитных менеджеров при закрытии займов и регистрации неполных платежей.
4. **Увеличено кол-во выводимых займов, заявок, клиентов**. Параметр задается в настройках программы.
5. Добавлена функция **автоматического выставления процентной ставки** для разных сумм займов.
6. Добавлен **учет неустойки (пени и штрафа) при оформлении заявки**.
7. Расширен перечень функций **по учету и контролю за пользователями**.

С версии 16.11:

8. Добавлен учет изменений в соответствии с изменениями в закон «О микрофинансировании и микрофинансовых организациях», вступившим в силу 29 марта 2016 года:
 - ограничение начисления процентов свыше 4-кратной суммы основного долга;
 - расчет неустойки не более 20% годовых до момента ограничения начисления процентов;
 - расчет неустойки не более 0,1% в день с момента ограничения начисления процентов.

Подробное описание

1. **Добавлены цветовые статусы для займов**. Статусы задаются в произвольном виде - каждому статусу можно присвоить имя и цвет, в списке займов цветовой статус будет выделять заем в списке заданным цветом. В последней колонке будет отображено имя цветового статуса (рис. 1, выделено зеленым). Перечень цветовых статусов можно задать в общих справочниках.

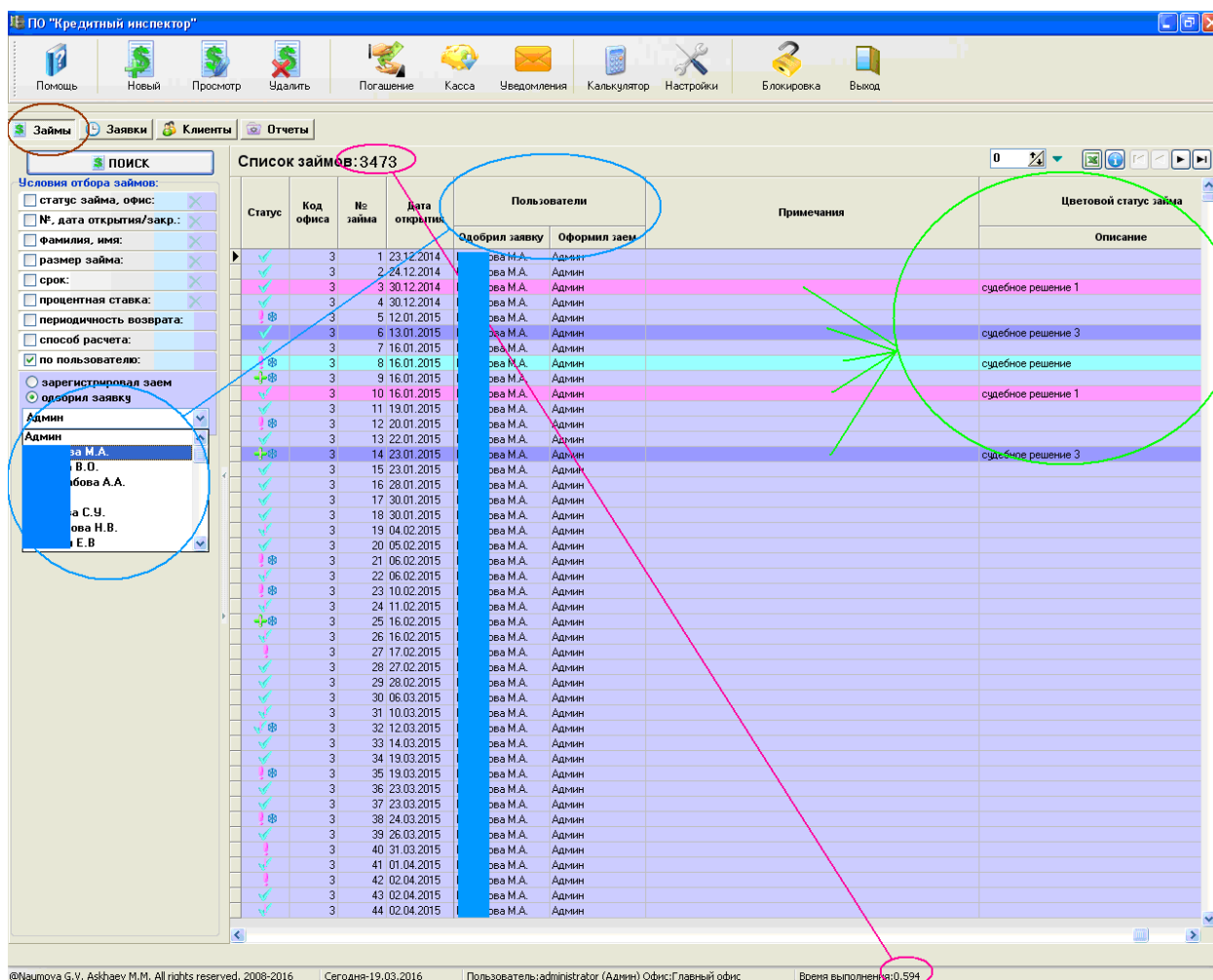


Рис. 1. Главное окно программы – вкладка Займы.

2. Оптимизирован поиск и формирование списка займов, заявок через использование усовершенствованных SQL-запросов. Результат – улучшенная скорость формирования списка при большом количестве выводимых займов, заявок.

На примере реально работающей базы данных – список в объеме 3473 займа сформирован за 0,594 секунды, что на 70% быстрее, чем в версии 15 (рис. 1, выделено красным).

3. Добавлен новый отчет в разделе Отчеты – Платежи – отчет **Фактические недоплаченные платежи**. Данный отчет позволяет сформировать информацию о фактических платежах с указанием офиса и номера займа, а также составляющих фактического платежа, у которого основной долг (тело займа) оплачен в полном объеме, но есть недоплата по процентам, пени или штрафу. При этом заем, как правило, может быть закрыт. Данный отчет позволит выявить возможные факты нарушения (или мошенничества) со стороны кредитных менеджеров, когда кредитный менеджер закрывает заем, принимая платеж от клиента в полном объеме, но регистрируя только часть данного платежа, обычно уменьшая размер процентов, пени или штрафа (рис. 2).

СФОРМИРОВАТЬ

Условия отбора:

за период: с: 19.03.2016 по: 19.03.2016

по всей организации

по офису: Главный офис

по пользователю: Админ

Список отчетов:

- займы
- заявки
- платежи
- рассчитанные платежи
- фактические платежи
- фактические недоплаченные платежи
- диаграммы
- касса
- другое

Вид: фактические недоплаченные платежи

способ оплаты: наличный расчет

включить адреса, телефоны

по офису платежа

исключить закрытые займы

по закрытым займам

Всего платежей 5

осн. часть: 0,00 проценты: 0,00 пени: 0,00 штрафы: 0,00 итого: 0,00

Статус займа	Код офиса	№ займа	Недоплата		Пени		Штраф		Итого			
			Расчет	Факт	Расчет	Факт	Расчет	Факт	Расчет	Факт		
✓	3	19	6 800,00	539,50	300,00	239,50	500,00	400,00	100,00	15 839,50	8 704,00	7 139,50
✓	15	10	0,00	0,75	1,76	0,73	0,00	0,00	0,00	18,75	1 514,76	0,73
✓	16	4	0,00	28,28	28,28	0,00	500,00	0,01	500,00	5 288,28	4 788,28	500,00
✓	25	19	0,00	62,56	62,56	0,00	500,00	0,00	500,00	7 106,56	6 606,56	500,00
✓	25	29	0,00	14,88	14,88	0,00	500,00	0,00	500,00	10 637,86	10 137,86	500,00

Рис. 2. Отчет по фактическим недоплаченным платежам.

4. Увеличено кол-во выводимых займов, заявок, клиентов в настройках программы. Максимальные значения увеличены с 100 до 10000 (рис. 3, выделено зеленым).

Настройки

О программе

Сведения о пользователе

Автозаполнение форм

Документы

СМС-уведомления

Службные

Общие настройки

Дополнительные настройки

Копировать настройки...

Сохранить настройки

Закреть

Проверка и контроль

предупреждать о незаполненных строках в анкете клиента

разрешить работу с Web-камерой, сканером

искать совпадение по адресным данным

искать совпадение по номерам телефонов

предупреждать о просроченном паспорте

включить ограничение по возрасту, не младше: 18 не старше: 80 лет

включать ограничение по сумме займа, не более: 20 000,00 в валюте займа

включать смену текущей даты при автоматической смене даты на компьютере

Отображение списка займов

автоматически обновлять список займов при выполнении действий над займами

выводить упрощенный список займов (для оптимизации работы программы)

выводить последние 10000 займов

закрепить первые 4 столбцов

Отображение списка заявок

автоматически обновлять список заявок с периодичностью 1 раз в 60 секунд только со статусом "новая"

оповещать звуковым сигналом при наличии в списке новой заявки, путь к звуковому файлу: C:\Program Files\financy_mssql\snd

выводить последние 10000 заявок

Отображение списка клиентов

выводить последние 10000 клиентов

Порядок списания бонусов

Выберите составляющие платежа и укажите последовательность:

основная часть (тело займа)

проценты

пени

штрафы

Очередность погашения:

новая схема согл. ст. 20 Ф.З 353-ФЗ (проценты, осн. часть, пени, штраф)

Справочник процентных ставок

Справочник офисов

Справочник пользователей

Справочник отметок о клиенте

Справочник договоров

Общие справочники

Вспомогательные утилиты

Журнал действий пользователей

Конструктор кредитных продуктов

Настройка мобильного приложения

Настройка модуля выгрузки 1С

Рис. 3. Окно Настройки – вкладка Дополнительные настройки.

5. Добавлена функция выставления процентной ставки в зависимости от суммы займа. Значения задаются через **Общие справочники** (рис. 3, выделено красным). В окне **Справочники** следует заполнить справочник процентных ставок (рис. 4). Для использования функции следует в окне **Настройки** – вкладка **Автозаполнение форм** установить галочку в параметре использовать при регистрации займа и заявки (рис. 5). Для пользователей, кроме Администратора, указанная процентная ставка будет выставлена принудительно, без возможности изменения при условии включения указанного параметра.

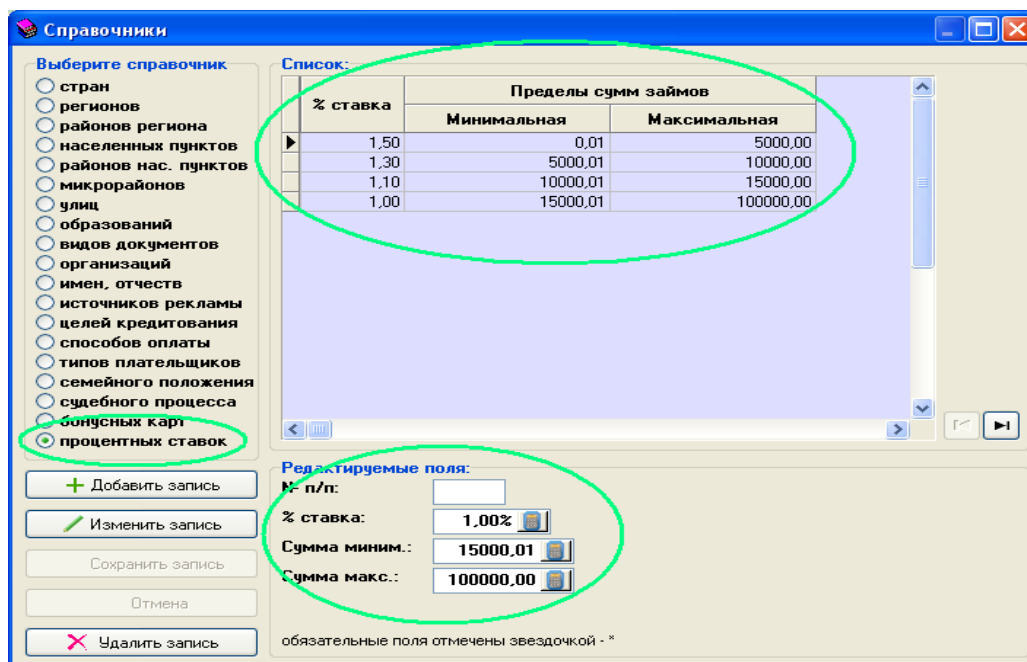


Рис. 4. Окно Справочники.

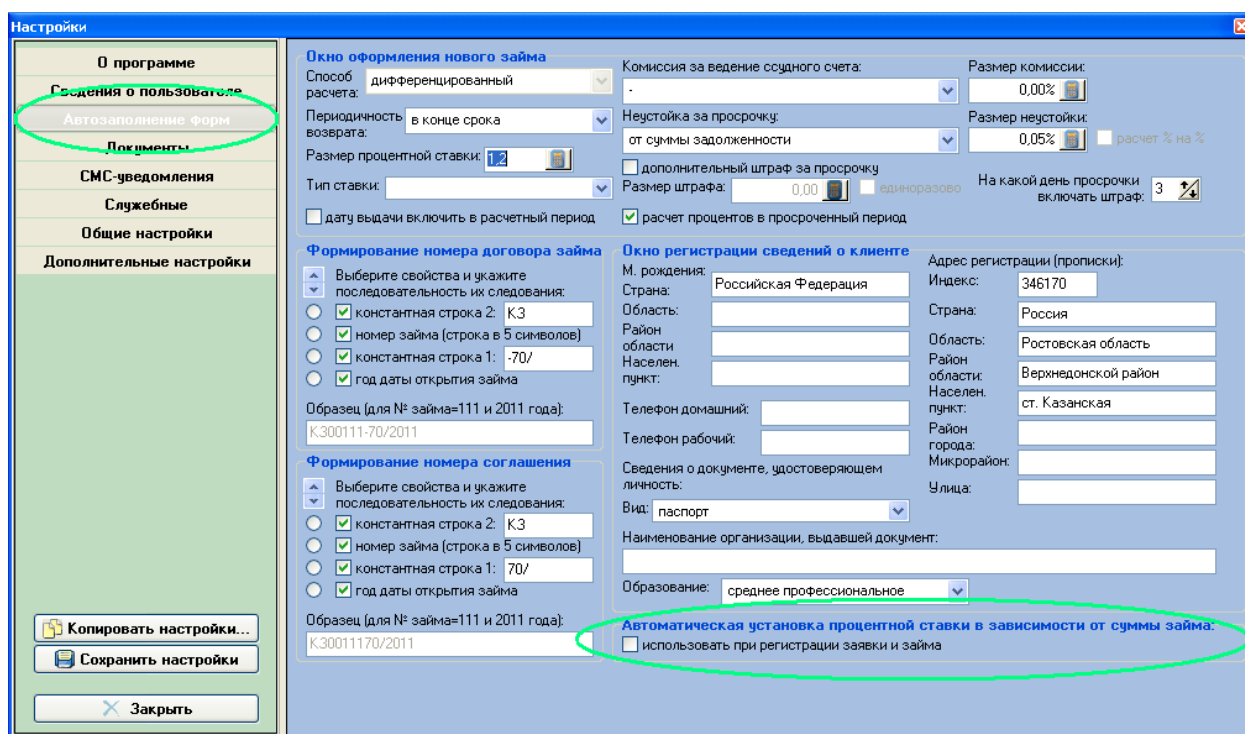


Рис. 5. Окно Настройки – вкладка Автозаполнение форм.

6. Добавлен учет пени и штрафа в заявке. Теперь указанные данные можно хранить в заявке и передавать в заем при оформлении займа из заявки (рис. 6).

Рис. 6. Работа с заявкой.

7. Усовершенствованы функции по учету и контролю за пользователями:

7.1. На вкладке Займы в списке займов добавлены два поля (столбца) – пользователь, оформивший заем и пользователь, одобивший заем, а также в условиях поиска займов добавлено условие поиска по пользователю (рис. 1, выделено синим).

7.2. В примечаниях к займу добавлено поле Пользователь – пользователь, добавивший примечание (рис. 7). Здесь же, право на изменение даты добавления примечания теперь доступно только администратору или пользователю, имеющему право на изменение текущей даты. Право задается в справочнике пользователей (см. рис. 8, выделено красным). Удалять примечание может пользователь Администратор либо пользователь, имеющий право на удаление займа.

Дата	Примечание	Кто добавил
30.12.2015	звонили 30.12.2015, оплатит завтра	Админ
31.12.2015	31.12.2015, оплатил в полном объеме	Админ

Рис.7. Окно Примечания к займу.

7.3. Добавлены два новых права пользователя – право на ручное изменение составляющих платежа и право на удаление операции по кассе (см. рис. 8, выделено зеленым). Право пользователя на ручное изменение составляющих платежа реализуется в окне **Регистрация платежа** (рис. 9, выделено красной линией). Право пользователя на удаление операций по кассе реализуется в окне **Работа с кассой** (рис. 10, выделено красным). Право пользователя на удаление операций по кассе не действует на режим удаления всех операций. Данный режим может выполнить только Администратор.

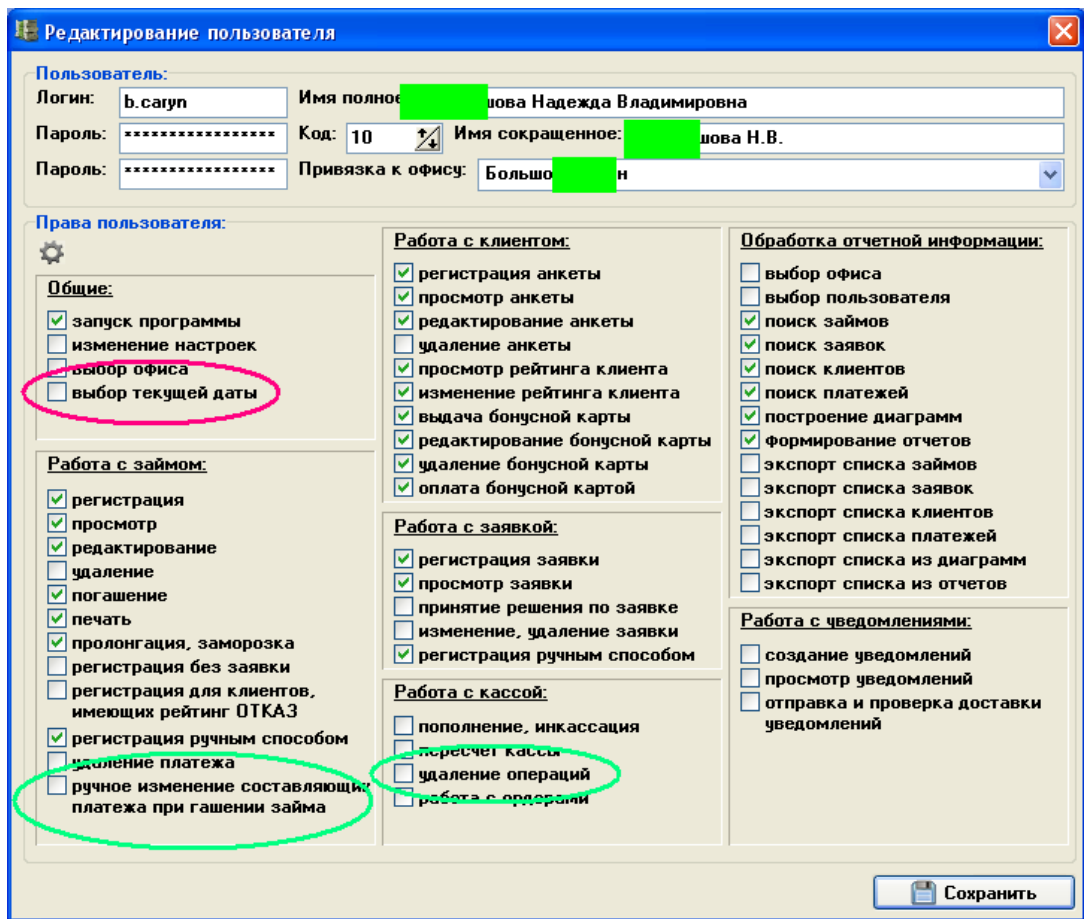


Рис. 8 Окно свойств пользователя в справочнике пользователей.

7.4. В окне **Регистрация платежа для пользователя Администратор** доступно поле **Пользователь** – пользователь, за которым будет зарегистрирована операция регистрации платежа и операция прихода по займу в кассе. Данная функция необходима в ряде случаев, когда решение о размере платежа принимает и выполняет Администратор, но при выполнении платежа, он должен быть зарегистрирован за другим пользователем (рис. 9, выделено зеленым).

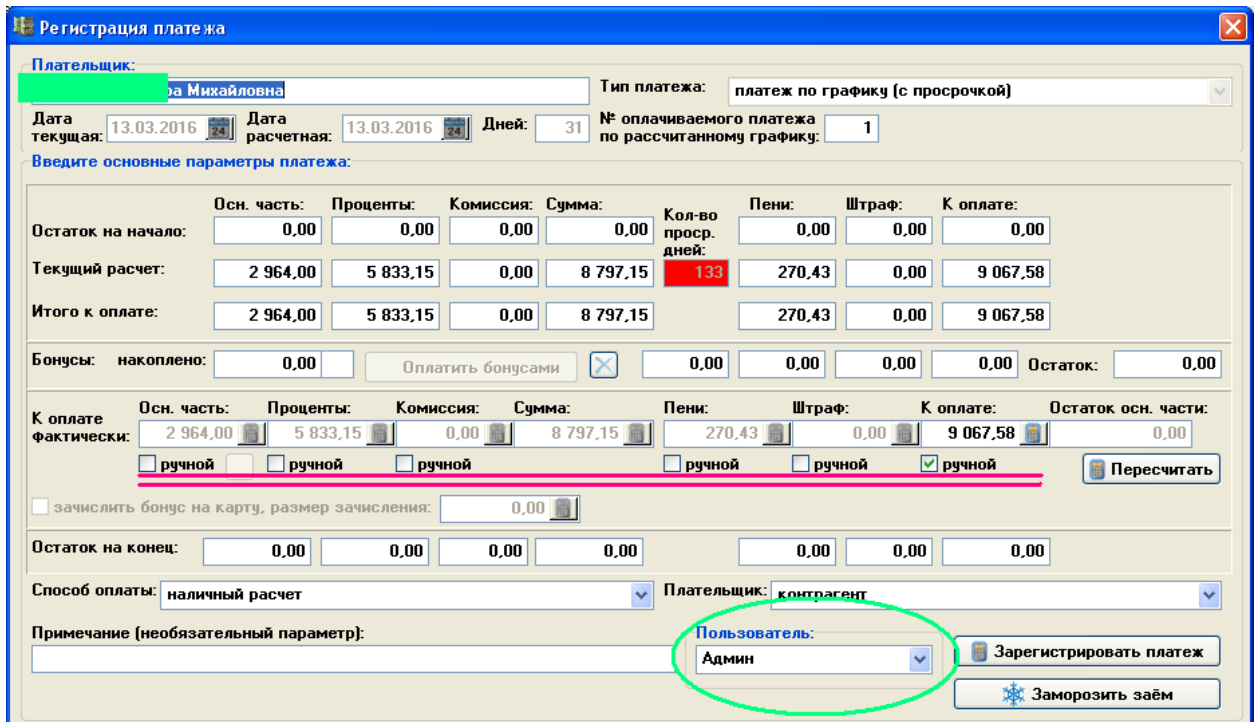


Рис. 9. Окно Регистрация платежа.

7.5. В окне Работа с кассой добавлено поле Пользователь – пользователь, который выполнял операции по кассе. Поле используется для формирования списка операций по данному пользователю (рис. 10, выделено зеленым).

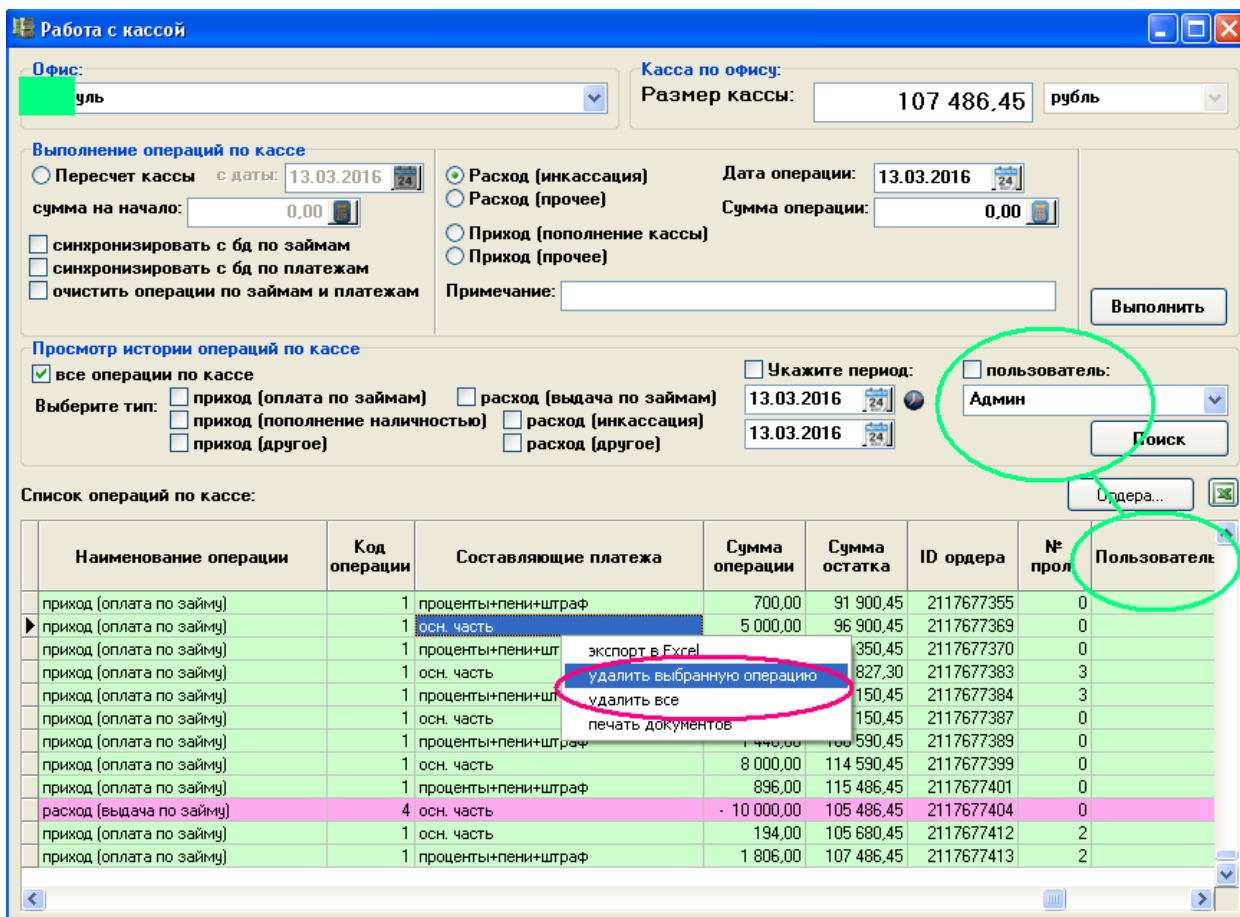


Рис. 10. Окно Работа с кассой.

7.6. В окне Работа со списком заказов добавлено поле Время выдачи заказа, в условия поиска заказов добавлен поиск по пользователю, выдавшему заказ (рис. 11, выделено красным и зеленым).

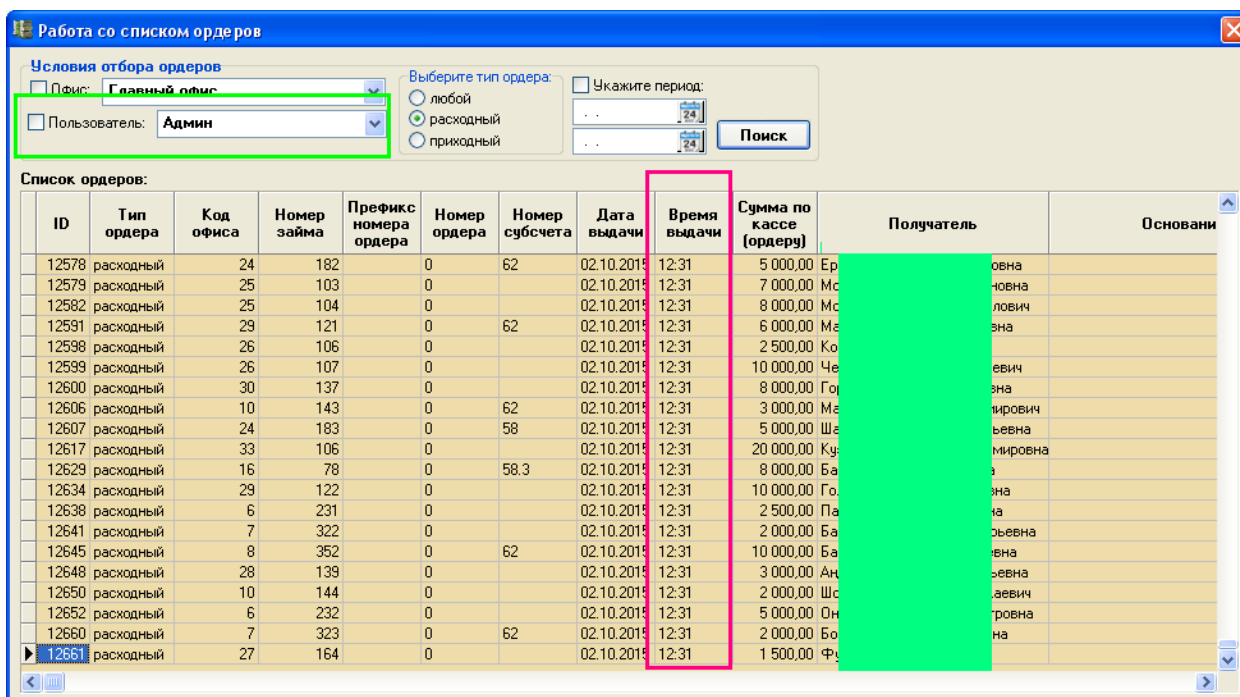


Рис. 11. Окно Работа со списком заказов.

7.7. **Исправлено использование права на редактирование займа.** Теперь при отсутствии права на редактирование займа, но при наличии права на пролонгацию, пользователь не может рассчитать график и сохранить пролонгируемый заем, но может пересчитать график и сохранить пролонгируемый заем.

7.8. Для заявок, имеющих статус **одобрен** или **оформлен заем**, **нельзя изменить условия заявки или удалить заявку.** Данные действия недоступны пользователям, кроме Администратора.

8. Добавлен учет изменений в соответствии с изменениями в закон «О микрофинансировании и микрофинансовых организациях», вступившим в силу 29 марта 2016 года (с версии 16.11):

- ограничение начисления процентов свыше 4-кратной суммы основного долга;
- расчет неустойки не более 20% годовых до момента ограничения начисления процентов;
- расчет неустойки не более 0,1% в день с момента ограничения начисления процентов.

Для включения режима следует открыть окно **Настройки** – вкладка **Дополнительные настройки** – раздел **Новый порядок расчета процентов и пени (от 29.03.2016 г.)**. См рис. 12. Следует установить галочку в параметре **включить новый порядок расчета процентов, пени**, а также указать два параметра

- 1) неустойка до превышения (% в год) в размере не более 20% годовых.
- 2) неустойка послед превышения (% в день) в размере не более 0,10% в день.

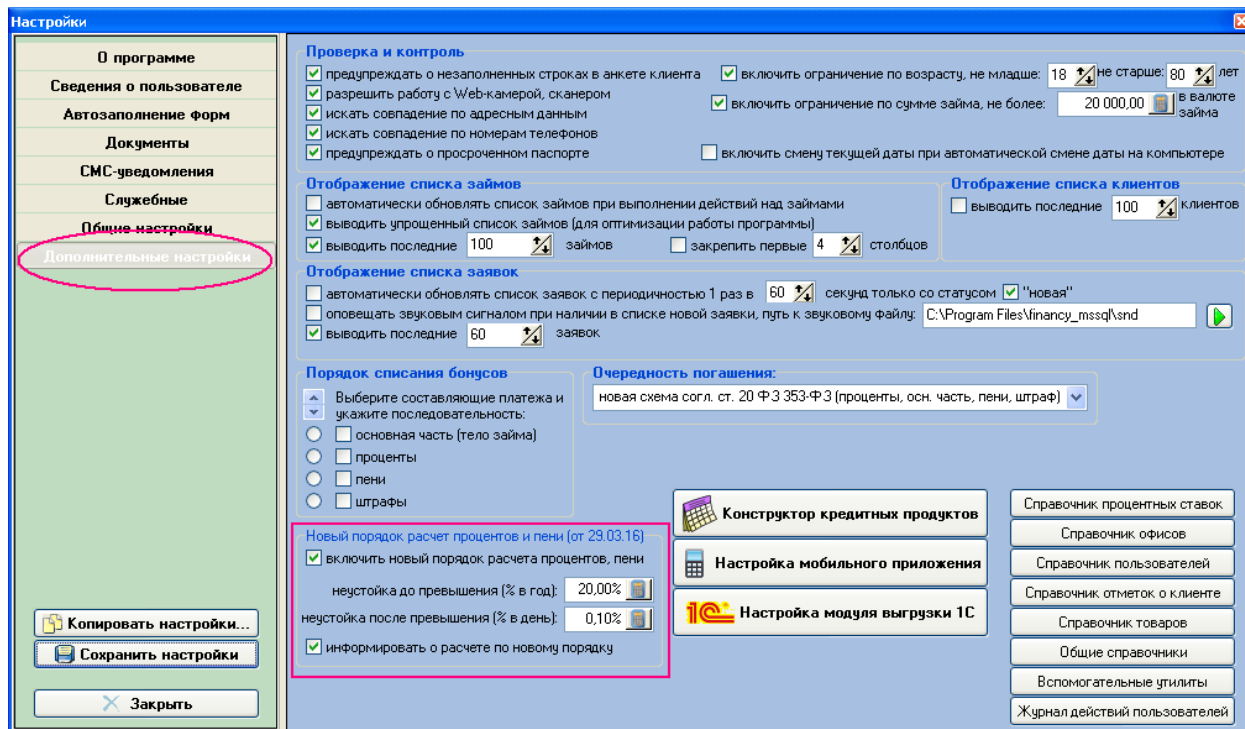


Рис. 12. Раздел настройки нового порядка учета процентов и пени.

Примечание! При включенном режиме нового порядка расчета процентов и пени, программа при расчете пени будет использовать только параметры (размеры неустойки), указанные в настройках программы (выделено красным на рис. 12) и игнорировать параметры (размер неустойки), указанные в свойствах займа (выделено красным на рис. 13).

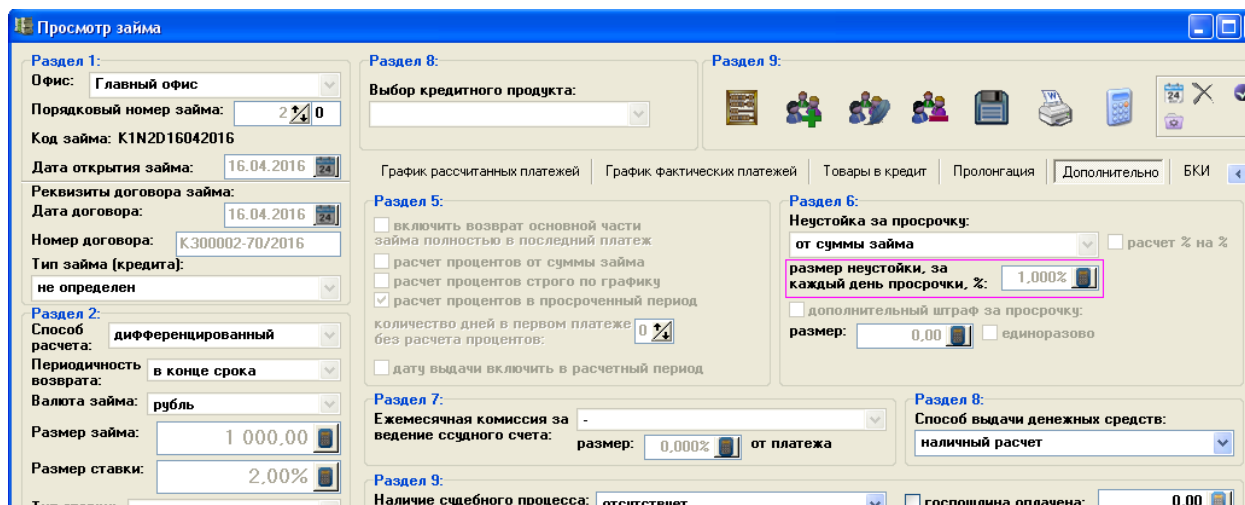


Рис. 13. Окно просмотра свойств займа.