

О порядке хранения и обработки графических изображений в анкете клиента

Описание

История:

27.04.12 - дата создания.

14.02.14 – внесены изменения.

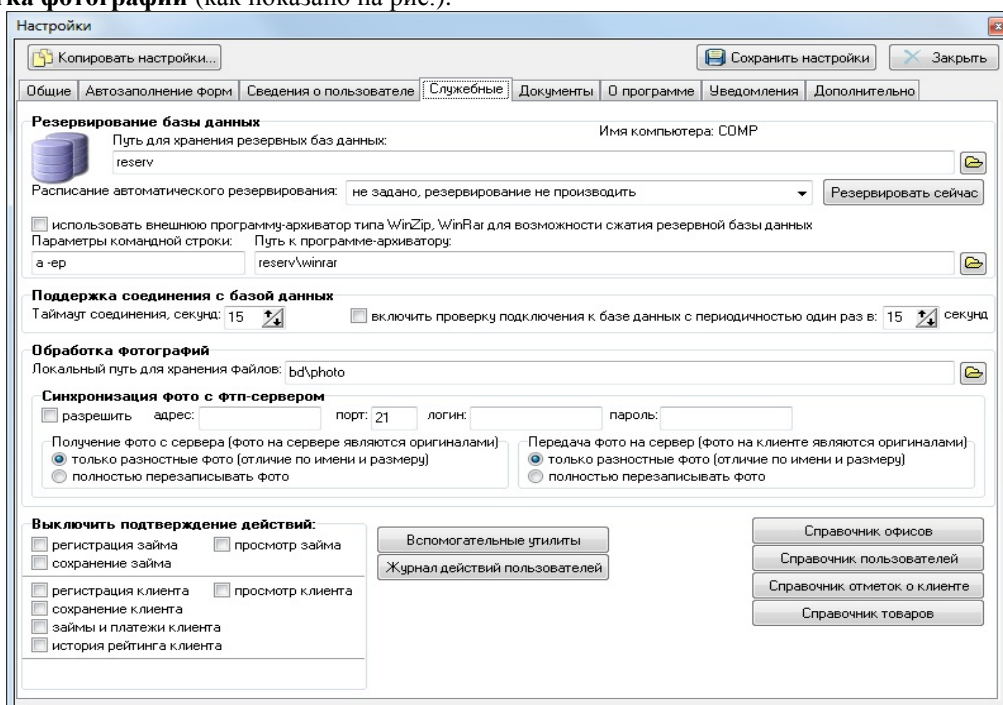
23.05.16 – внесены изменения.

В инструкции представлен порядок хранения и обработки графических изображений, хранимых в анкете клиента - добавление, удаление, использование, хранение и обмен с ftp-сервером. В качестве графических изображений могут быть фотографии клиента, добавленные в виде файла или выполненные с использованием web-камеры, а также сканированные копии документов.

Особенности настройки и хранения изображений

Изображения хранятся в виде файлов. Формат файла может быть bitmap (bmp) или jpeg (jpg). Файлы могут загружаться и сохраняться в локальной папке, в сетевой папке, а также на удаленном компьютере, где запущен и настроен ftp-сервер.

Необходимые настройки для хранения фотографий задаются через окно **Настройки** – вкладка **Службные** – раздел **Обработка фотографий** (как показано на рис.).



Параметр **Локальный путь для хранения файлов** задает локальный или сетевой путь для хранения файлов. Данный параметр должен быть указан обязательно, т.к. при добавлении/удалении файлов они будут сохраняться/удаляться прежде всего в указанной папке. Следует иметь в виду, что сетевой путь задается в пределах локальной сети. Папка, в которой будут храниться файлы, должна иметь общий доступ на чтение и запись для требуемого перечня пользователей, заданных в операционной системе.

Если организация имеет удаленные точки, подключенные через Интернет, то прием и передача графических файлов может осуществляться с использованием ftp-сервера.

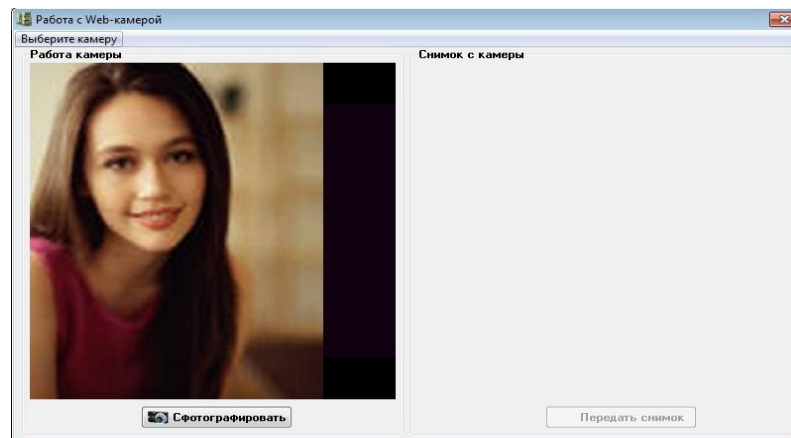
Добавление и хранение изображений

Анкета клиента позволяет хранить до 10 файлов изображений. Они отображаются в правой части окна сведений о клиенте. В качестве изображений могут выступать как фото клиента, так и сканы документов, например копия паспорта (см. рис.).

Фотографии клиента можно добавлять в виде файлов либо с использованием web-камеры. Для этого следует использовать соответствующие кнопки **Файл** и **Камера** в правом верхнем углу окна.

При нажатии кнопки **Файл** необходимо указать путь и выбрать имя файла фотографии или другого графического объекта формата **bmp** или **jpg**, который необходимо прикрепить к анкете.

При нажатии кнопки **Камера** откроется окно **Работа с Web-камерой**. В левом верхнем углу необходимо нажать кнопку **Выбрать камеру** и в открывшемся меню выбрать текущую камеру. Появится изображение с камеры.



Затем следует нажать кнопку **Сфотографировать** и **Передать**.

Все добавляемые изображения сохраняются в папке, указанной в настройках программы (см. выше). Файлы изображений именованы следующим образом: **[ID клиента]_[порядковый номер фотографии в анкете].jpg**. Например, клиент, имеющий ID клиента = 5, и 2 фотографии, будет иметь два файла: **5_1.jpg**, **5_2.jpg**. Так как ID каждого клиента является уникальным значением по всей базе данных, то и файлы изображений будут иметь уникальные имена.

Внимание! Для возможности использования камеры пользователь должен иметь разрешение, которое задается в окне **Настройки** – вкладка **Дополнительно** – раздел **Проверка и контроль** – параметр **разрешить работу с Web-камерой**.

Передача файлов изображений с использованием ftp-сервера

В удаленных офисах, работающих с базой данных через сеть Интернет, организовать передачу файлов через папку общего доступа проблематично без использования технологий виртуальных частных сетей. По этой причине в программе «Кредитный инспектор» реализованы функции ftp-клиента по приему/передаче файлов изображений.

Для организации передачи файлов необходимо выполнить два шага:

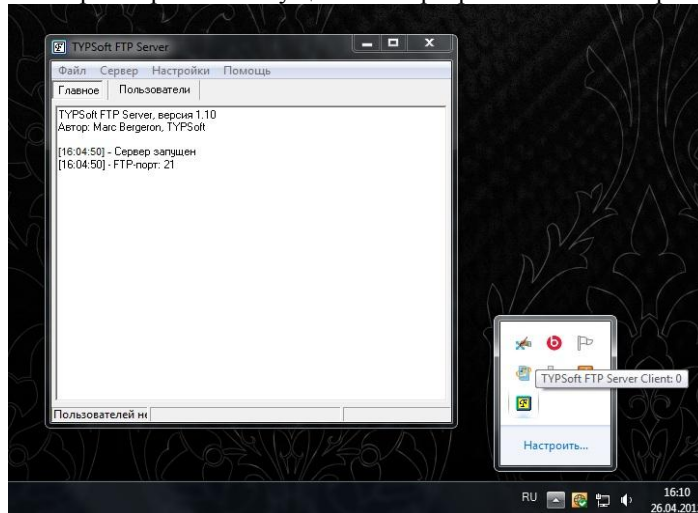
1. Установить и настроить подходящий ftp-сервер.
2. Настроить программу «Кредитный инспектор» для взаимодействия в ftp-сервером.

Установка ftp-сервера должна производиться на компьютер, имеющий постоянный IP-адрес. Обычно он ставится там же, где установлен SQL-сервер с базой данных.

В сети Интернет можно выбрать любой понравившийся ftp-сервер - платный или бесплатный. На нашем сайте представлен тестовый бесплатный ftp-сервер **TYPSoft FTP Server 1.10**, ссылка для скачивания - http://www.cre-soft.ru/ftp_serv.rar.

Настройка ftp-сервера

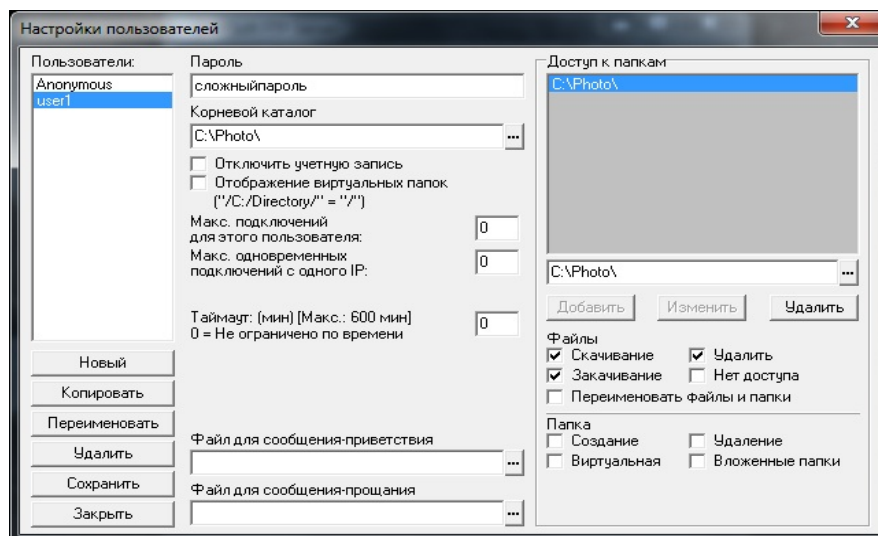
Рассмотрим установку и настройку на примере данного ftp-сервера. Создаем папку с любым именем, например **C:\FTP-Server**. Распаковываем в нее содержимое архива. Запускаем ftp-сервер – файл **ftpserv.exe**. Появляется окно как показано на рис. Ярлычок запущенного сервера появляется в правой части панели задач.



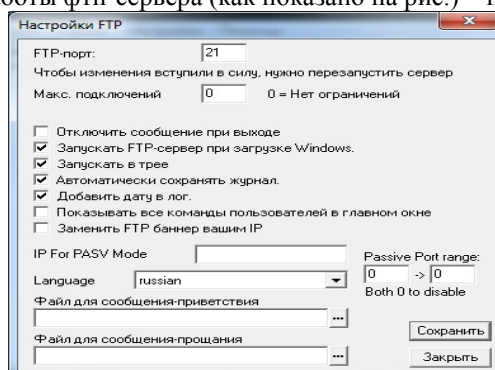
На компьютере, где установлен ftp-сервер, определяемся с расположением папки для хранения фото. Если на сервере или в локальной сети сервера, ведется работа по выдаче займов, то такая папка обычно уже определена. Если это изолированный компьютер с ftp-сервером, то такую папку необходимо создать. В нашем примере мы создаем папку **C:\Photo**.

Выполняем необходимые настройки в ftp-сервере (через окно **Настройки**):

1. Создаем соответствующее количество пользователей (как показано на рис.) – пункт **Настройки – Пользователи**.

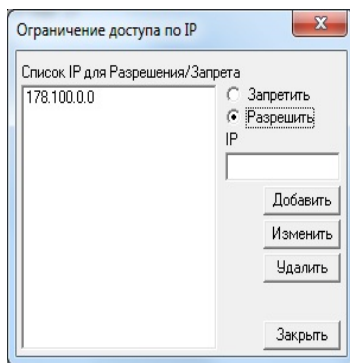


2. Настраиваем режим работы ftp-сервера (как показано на рис.) – пункт меню **Настройки - FTP**.

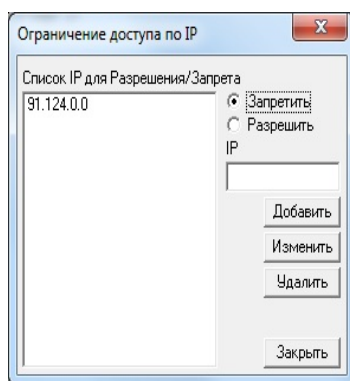


С настройками ftp-сервера можно «поиграть» в зависимости от ваших предпочтений.

3. Настраиваем ограничение по IP. Здесь вы можете ограничить доступ к ftp-серверу путем указания разрешенных и запрещенных IP-адресов или подсетей (как показано на рис.) – пункт меню **Настройки – Ограничение по IP**.



Разрешенная подсеть.



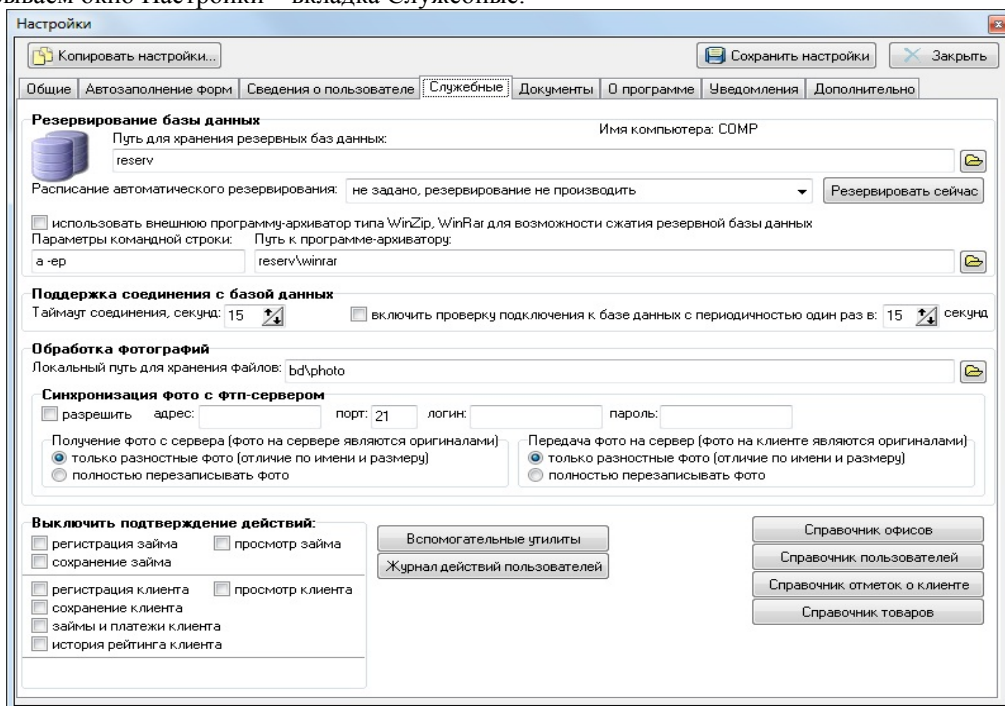
Запрещенная подсеть.

Данные значения IP-адресов приведены в качестве примера. В вашем случае они будут отличаться. После выполнения определенных настроек необходимо перезагрузить ftp-сервер.

Итак, ftp-сервер установлен, настроен и готов к работе.

Настройка программы для взаимодействия с ftp-сервером

Открываем окно Настройки – вкладка Службные.



В разделе **Синхронизация фото с ftp-сервером** выполняем следующее:

1. ставим галочку в поле **разрешить**.

2. в поле **адрес** указываем ip-адрес или доменное имя, где расположен ftp-сервер.
3. в разделе **порт** указываем значение **21**.
3. в поле **логин** и **пароль** указываем соответствующий логин и пароль, созданные в настройках ftp-сервера.
4. в разделе **Получение фото с сервера (фото на сервере являются оригиналами)** выбираем один из двух пунктов:
 - только разностные фото (отличие по имени и размеру).
 - полностью перезаписывать фото.

При выборе первого пункта обработка файлов будет выполняться следующим образом: при приеме фото с сервера будет проверяться наличие файла в локальной папке, имеющего такое же имя и размер. Если файл с таким именем и размером в локальной папке существует, то передача файла будет отменена. Если при одинаковом имени размер файла будет отличаться, то существующий в локальной папке файл будет перезаписан. Если файла с таким именем в локальной папке не существует, то он будет принят с ftp-сервера.

При выборе второго пункта все файлы в локальной папке будут удалены, затем новые файлы будут приняты с ftp-сервера.

5. в разделе **Передача фото на сервер (фото на клиенте являются оригиналами)** выбираем пункты по аналогии с описанием в п. 4 за исключением того, что все действия будут выполняться в обратном направлении.

Важно помнить, что замена, удаление, копирование файлов выполняется только для конкретного клиента, чья анкета открыта в текущий момент.

Передача и прием файлов изображений в анкете клиента

Открываем анкету клиента.

The screenshot shows a web-based form for client information. The form is divided into several sections:

- Текущий рейтинг:** отличный
- Фамилия:** Артемьева
- Имя:** Анна
- Отчество:** Олеговна
- Дата рождения:** 01.01.1988
- Пол:** не указан
- Место рождения:** Россия
- Страна:** Россия
- Область:** Московская область
- Район:** г. Химки
- Населен. пункт:** г. Химки
- Семейное положение:** холост/не замужем
- Количество детей:** 0
- Совокупный ежемесячный семейный доход:** 45 000,00
- Код:** 1, **Ид:** 1, **Email:**
- Адреса, телефоны:**
 - Адрес регистрации (прописки):** Индекс: 100200, Страна: Россия, Область: Московская область, Район: г. Химки, Улица: Петрова, Дом: 11, Корпус: , Кв.: 6
 - Адрес фактического места жительства:** Индекс: 100200, Страна: Россия, Область: Московская область, Район: г. Химки, Улица: Петрова, Дом: 11, Корпус: , Кв.: 6
- Телефоны:** Домашний: 8(4951)67-11-22, Рабочий: , Мобильный 1: , Мобильный 2: 89140059977

On the right side, there are buttons for 'Камера' and 'Файл', and a preview area showing a client's photo. At the bottom, there are buttons for 'Сохранить', 'Печать...', and 'Закрыть', along with 'На сервер' and 'С сервера' options.

При регистрации новой анкеты клиента следует добавить файл изображения с помощью кнопки **Файл** или **Камера**. Файл сохранится под новым именем в локальной или сетевой папке, указанной в настройках. Для передачи файла на сервер необходимо в правом нижнем углу окна нажать кнопку **На сервер**. Соответствующие файлы изображений текущего клиента будут переданы на ftp-сервер.

В случае открытия на просмотр уже существующей анкеты, которая никогда не открывалась или не регистрировалась на данном компьютере или локальной сети, изображения в правой части анкеты клиента будут отсутствовать. Однако, если они есть на ftp-сервере, то для их переноса в локальную папку необходимо нажать кнопку **С сервера**. После копирования файлов с ftp-сервера в локальную папку, соответствующие изображения появятся в правой части анкеты клиента.

Важно! По умолчанию ftp-сервер использует порт 21. Соответственно, необходимо обеспечить прохождение пакетов по данному порту через сеть межсетевых экранов. Также, при наличии роутера, раздающего Интернет в сети, где находится ftp-сервер, следует выполнить настройку роутера на проброску (forwarding) порта 21 на локальный адрес компьютера с ftp-сервером.